



シミ・ジャー通信

さわやか

2月号

2010,02,01 通巻54号

発行 シミ・ジャー工業株式会社

〒340-0806

埼玉県八潮市伊草276

TEL 048-997-5111

FAX 048-997-5112

info@4348.co.jp

http://www.4348.co.jp



「これは映画のキマツチコピーです。」

それでもペットボトルの水を飲みますか? 「映画ブルーゴールド」

今、世界では水をめぐるさまざまな争いが起きています。

1月16日から一部劇場で上映されているドキュメンタリー映画『ブルー・ゴールド 狙われた水の真実』では、そんな水をめぐる争い 『水戦争』の驚くべき実態を紹介しています。

水を投機の対象にしようとする市場、希少な水資源を独占しようとする企業、水の利権を自らの利益のために利用しようとする政治家など、水を求め争うさまは、まさに『戦争』そのものといえます。



写真/ミネラルウォーターを捨てることで、抗議の意志を示す人々

実際に、人口の増加に加えて深刻な水不足に直面している国々では、水(河川)をめぐって国家間の争いさえ起きています。(ライバル「ミゼ」の語源はリバー「ミゼ」なのだそう。人間の最初の争いは川の水をめぐる争いであり、そこから「ライバル」という言葉ができたようです。)

2000年、南米ボリビアでは政府から水道事業を請け負ったアメリカの民間業者が水道料金をどんどん値上げしたため、怒った民衆が暴動を起こし、軍との衝突で数人が射殺されています。

利益に貪欲な多国籍企業は各国の水道事業を請け負いますが、やがて料金の値上げや経費削減による水質の低下が、現実となつて訪れます。さらに水企業は、いろいろなボトルウォーターを別会社の名前で発売して、ここでも利益を上げています。

本来共有の財産である水が、一部の企業の手によって独占され、貧窮者や開発途上国の人々には、とても入手できない値段になっていきます。このような事実を知った人々がボトルウォーターに抗議する運動を展開しているのです。

日本でも不採算事業を請け負うかたちで、日本法人を隠れ蓑にした民営化が始まっています。同様の道を歩まないためにも、上手に水道水を使うことが(浄水器を使つて)賢い選択なのだということを、薦めていかなければならないと思います。

この映画のチラシにはこうあります。

「...世界で起きている様々な“水戦争”の現状をドキュメントしている。」

水企業は、開発途上国に水道事業の民営化を迫り、ウォールストリートは、淡水化技術と水の輸出計画に投資の狙いをつけ、腐敗した政治家は、水の利権を自らの利潤や政治的利益のために利用し、人類の財産である水資源を独占しようとする企業はボトル・ウォーター・ビジネスで世界中から利益を上げる構造を作り上げる。

そして、“石油戦争”から“水戦争”の時代となった現在、軍の管理による水資源の発掘は、世界規模の“水戦争”の舞台となるつとしていいる。

またこの映画では、人々の水に対する人権の戦いを、世界規模で追跡していく。市民が清涼飲料メーカーを訴えたアメリカでの裁判、国連に「水は人権であり公共信託財」である水憲章採択を迫る運動、水道が民営化されたボリビアでの抗議運動などを。

『「水」戦争の世紀』著者モード・パロウは言う、「これは私たちの革命、私たちの戦争なのです」と。」

公式サイト <http://www.uplink.co.jp/bl uegol d/>

映画は東京で公開され順次全国で上映される予定です。日本においては想像できないような、水をめぐるさまざまな現実を教えてください。

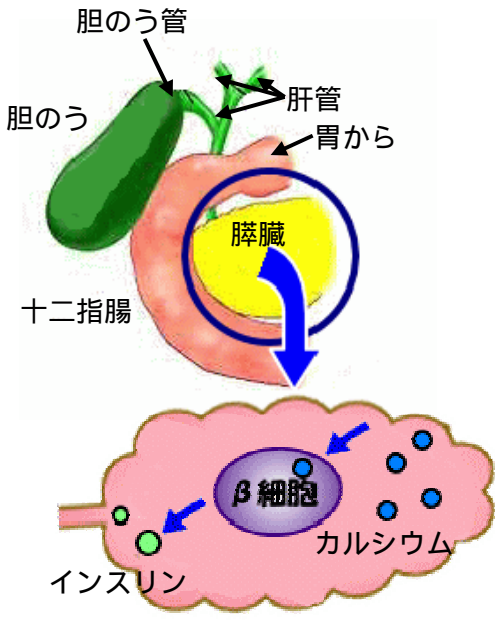
カルシウムとホルモン

糖尿病にかかわるインスリンは膵臓にあるランゲルハンス島のベータ細胞によってつくられます。

子供や若い人の糖尿病には、このインスリン分泌不足からくる非依存性糖尿病が多い傾向にあります。

しかし成人、ことに中年以降に多いのが依存性糖尿病で、インスリンの分泌機能があるにもかかわらず、必要ときにインスリンが出てこないケースです。

カルシウムはすべてのホルモンの分泌に必要です。インスリンの分泌もベータ細胞の外に、正しいカルシウム比率が維持されていないと起こりません。



インスリンが必要とき、カルシウムがベータ細胞の中に入ることによって、インスリンが分泌されます。

骨から溶け出たカルシウムが、ベータ細胞内に多く入っていた場合は、この信号が正確に伝わらないために、インスリンを分泌することができません。

インスリンは膵臓で活性型ビタミンD₃の合成にも必要です。

インスリンが足りないと

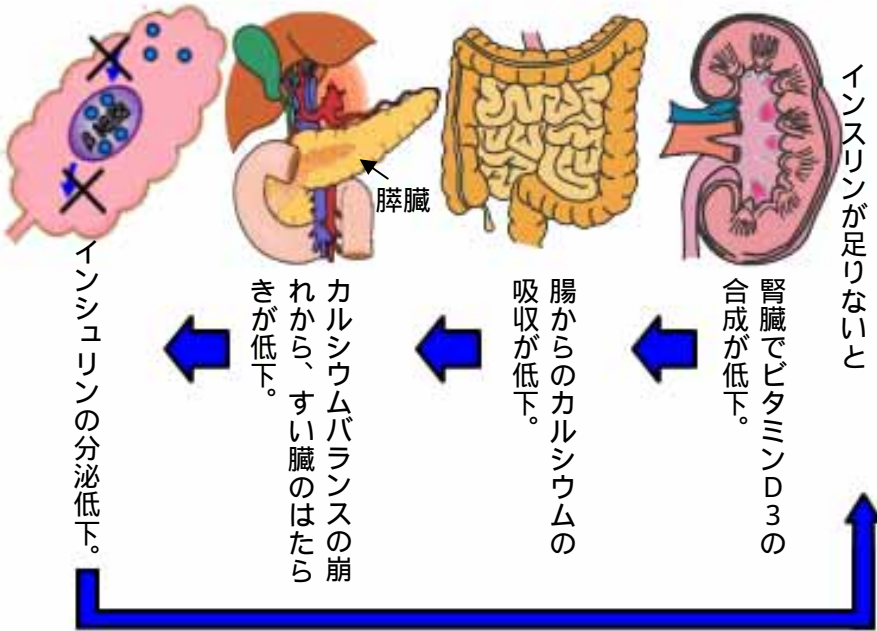
膵臓でビタミンD₃の合成が低下。

腸からのカルシウムの吸収が低下。

カルシウムバランスの崩れから、すい臓のはたらきが低下。

インシュリンの分泌低下。

このような悪循環がおきます。



エストロゲンとカルシウム代謝

女性の成長ホルモンのエストロゲンは

骨を溶かそうとする物質の分泌を抑えます。膵臓で活性型ビタミンD₃を合成する手助けをします。

膵臓に働きかけて尿の中にカルシウムが出ていくことを抑制します。

甲状腺から骨を丈夫にするホルモン、カルシトニンを分泌させます。

しかし女性は加齢とともにエストロゲンの分泌が少なくなり、やがて閉経を迎えます。

エストロゲンの分泌が止まると、骨を溶かす物質の抑制がなくなるために、徐々に骨がもろくなっていきます。



それではエストロゲンを人工的に飲めば良いのかというと、女性特有の働きのためのホルモンですから、かえって子宮ガンや乳ガンになる恐れがあるといえます。

閉経後はより多くのカルシウム摂取を心がけるとともに、尿からのカルシウム排泄を少なくするために過度のタンパク質やナトリウム・リンの摂取をひかえましょう。これらの物質は尿からのカルシウム排泄を促進します。

名水百選
063

あめ まない 天の真名井

鳥取県 / 米子市 淀江町

天の真名井とは、「古事記」「日本書紀」において、高天原（たかまがはら）の神聖な井戸を意味し、神聖な水につけられる最高位の敬称です。

高井谷の氏神である下津守神社の古棟札にも、「天の真名井乃清潔幾与 元水於降玉布（あめのまないのきよくいさぎよき もとつみずをくだしたまふ）」と古くから記されています。

泉川の下流の宇田川平野には、弥生時代の角田（すみだ）遺跡があり、すでに二千年もの昔から、人々の生活と耕作の水源として大切にされてきたことを物語っています。（設置看板より）

【地元の取り組み】
地元住民が清掃活動をおこなっています。



交通 / JR 山陰本線「淀江駅」下車 淀江町巡回バス「どんぐりコロコロ」(約10分)「上高井谷」下車 徒歩3分(駅からは徒歩30分) 車 / 山陰道淀江大山IC 約10分



名水百選
064

てんかわ みす 天川の水

鳥根県 / 隠岐郡 海士町

奈良時代、僧行基（ぎょうき）が隠岐行脚に訪れたとき、洞窟からの湧き水に靈気を感じ、ここに建物を建てて聖観世音菩薩をまつり清水寺と号し、この水を天川（天恵の水）と名付けました。

明治2年（1869年）、廃仏毀釈（はいぶつきしゃく）の暴挙に遭って、本堂や仏像などは焼き払われてしまいました。

今残る行基作の観世音菩薩は信者のひとり、若林常松が自分の家に隠し難を逃れたものです。これは、現存する隠岐の仏像の中で一番古いもので、県の文化財に指定されています。

【地元の取り組み】
清水寺境内の聖域として地元住民により、大切に保全されています。



交通 / 隠岐海士町菱浦港から車で15分程。



名水百選
065

だんぎょう たきゆうすい 壇鏡の滝湧水

鳥根県 / 隠岐郡 隠岐の島町

雄滝と雌滝の二つの滝が50メートル近い落差を見せています。雄滝は滝の裏側からも眺めることのできる裏見の滝としても有名です。

辺りはうつそうとした樹木が生い茂り、溪流には隠岐にしか生息していない貴重なオキサンショウウオが見られます。

隠岐の島は小野小町の祖父、小野篁（おののたかむら）が嵯峨天皇にこの地に流され、帰京を祈願した場所と伝えられます。現在では、勝者の水、火難防止の水、長寿の水として崇められています。

【地元の取り組み】
地域住民や壇鏡神社の氏子による清掃や整備がおこなわれています。



交通 / 隠岐汽船七類港（境港、加賀）西郷港 車で県道西郷都万五箇線で上那久まで約40分 村道壇鏡線で壇鏡神社駐車場まで15分 徒歩10分



「名水百選」は選定から24年以上を経過しているため、周辺の状況が変化している場合があります。

また、飲用に適することを保証するものではありません。

2008年「平成の名水百選」が発表されました。

揺れる日本の食料庫

1の70^ミ、夏は40度を
超える砂漠。
それを緑に変えたのは
かんがい農業だ。

収穫を終えたぶどう棚が何
列も続き、草地の黄緑とぶどうの葉の茶がしま模様を
描く。米カリフォルニア州ロサンゼルス近郊のインペ
リアル・バレー地区のある農園。数日間隔で設置され
たスプリンクラーから毎秒計1700^リの水が噴き
出していた。

米南西部を流れる総延長2333^キのコロラド川。
果物、野菜、穀物の農地が広がるインペリアル・バレ
ーは、その最下流の農業地帯の一つで、広さは東京都
の面積に匹敵する。日本にも果物や家畜飼料用の牧草
などが輸出される。

「もともと乾燥地帯とはいえ、最近の水不足はひど
すぎる」。この一帯に水を供給する水組合のケビン・
ケリー担当官は嘆く。年間降水量は、東京の20分の

日本の輸入食料の3分の1を占める世界の食料基地・米
国が誇る大規模農業。それが、気候変動による水不足で転
換点に立たされている。

インペリアル・バレーに隣接するソルトン湖(931
平方^キ)で異変を目撃した。水位が下がってむき出しに
なったかつての湖底に、ティラピアなどの魚やフジツボ
の死骸が累々と散らばる。足を踏み出すたび、ザクツ、
ザクツと乾いた音が響き、腐臭が漂う。

水位は1995年から約1^{メートル}低下し、塩分濃度は太平
洋の海水に比べ37%も高まった。州漁業狩猟局のキン
バリー・ニコル環境専門官は「湖畔にホテルが立ち並び、
船釣りを楽しむ人たちがにぎわったが、いまやすっかり
寂れた」と肩を落とした。



ソルトン湖の水が減り、か
つての湖底は岸辺に。ティ
ラピアの死骸が重なる。
(2007年12月12
日、米国・カリフォルニア
州で) 小西太郎撮影

米海洋大気庁西部地域気候センターによると、コロ
ラド川流域の年平均気温は過去30年間に1度上昇。ソ
ルトン湖周辺でも01、02年の2年連続で、年間総雨
量が6^{ミリ}という記録的な干ばつに見舞われた。過去9年
間のうち、7年間は年間総雨量が平年以下だった。

コロラド川の流量の目安となるユタ・アリゾナ州境の
パウエル湖への流入量も激減している。米開拓局による
と、2007年までの8年間の年平均流入量は、それ以
前の過去30年平均の62%にとどまっている。水源と
なるロッキー山脈や流域一帯で雪や氷が減少している
ためだ。

過去55年分の西部地域の河川流量を分析したカリ
フォルニア大スクリプス海洋研究所によると、近年の雪
解けのタイミングは1~4週間早まっている。研究グル
ープは「川の流れは春から夏にかけて10~50%減
り、渇水傾向は今後一層強まる」と予測している。
水不足を背景に、農業と都市の「水争奪戦」は激しさ
を増す。

メキシコ国境に近いサンディエゴで
は、中南米系移民からの人口増加で水需要
が急増。4年前から、インペリアル・バ
レーの農家が確保していた水を段階的
に都市の住民に振り分け始めた。最終的
に、現在の農家の確保分の1割に当たる
年37万^リが住民に回る。

農家側はすでに延べ1万2000^リ
の休耕を余儀なくされた。補償金が支払
われるが、農家側の不満は根強い。

708^{ヘクタール}の農場で牧草や小麦を作る
アル・ケイリンさん(59)は「農家は
節水に努力しているのに、都会の住民は
水を使いまくる。水が年々貴重になり、
かんがい用水も値上がりするだろ。農
地を手放し、廃業に追い込まれる農家が
出てくるかもしれない」と憤慨した様子
で語った。